



Samedi 5 septembre 2020
Réunion de rentrée 6^{ème}

Belle rentrée à toutes et tous!

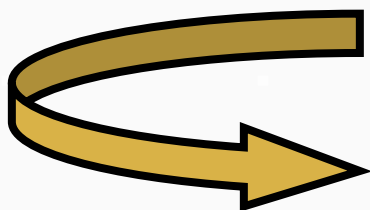
Une réunion en 2 temps

- **8h30 – 10h00: Assemblée Générale**
- **10h00 – 11h30: Rencontre avec les professeurs en classe**

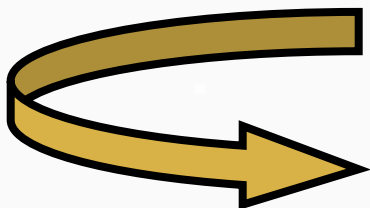
Le projet de l'Enseignement Catholique

- Ø Un projet dont les fondements reposent sur l'Évangile
- Ø Projet centré sur la personne humaine et la promotion de l'humanité de l'homme
- Ø ENSEIGNEMENT et EDUCATION
- Ø Faire grandir la personne de l'élève dans toutes ses dimensions

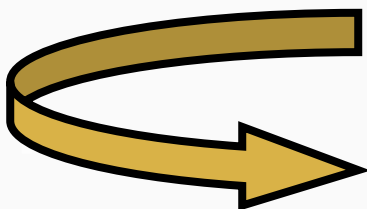
L'Institution Notre-Dame : un projet Educatif



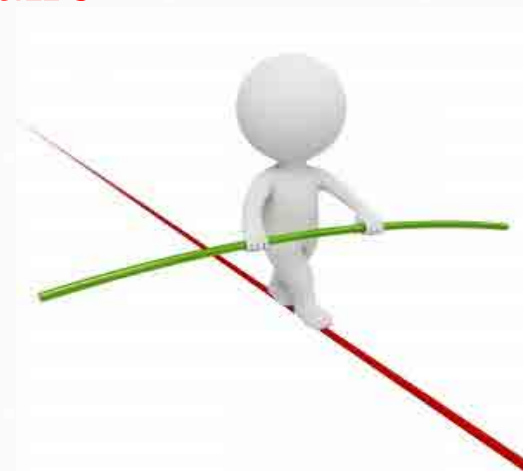
Faire grandir chaque enfant dans toutes ses dimensions en partenariat et en confiance avec les familles pour qu'il devienne un adulte éclairé (responsable, autonome, libre)



**EXIGENCE
BIENVEILLANCE
CONFIANCE**



**Les parents sont les 1ers éducateurs de leur enfant
Démarche de co-construction avec l'école dans la
CONFIANCE / DIALOGUE / RESPECT
MUTUEL**





**Collège Notre-Dame,
c'est...590 collégiens**
988 élèves au total au sein de l'Institution



UNE équipe:

Üde direction,
Üpédagogique,
Üéducative,
Üde services,
Üd'administration,
Üde parents.





Une équipe éducative et pédagogique

- Ø Un professeur principal
- Ø Une équipe de professeurs disciplinaires
- Ø Référents vie scolaire 6^{ème}: Mme LEROUGE (mercredi, jeudi, vendredi) et M. ETLICHER (lundi et mardi)





Une équipe administrative et technique

- Ø **Mme MADIER et M. ESSOMBE:** Agents d'accueil
- Ø **Mme RAINAUD:** Assistante de direction
- Ø **Mme KOUMROUYAN:** Responsable service comptabilité
- Ø **Mme NEEL:** Intendante comptable
- Ø **Mme BEL:** Facturation familles
- Ø **M. FRANCO:** Agent technique et d'entretien



Equipe de direction

- Ø **Mme CHESNEY:** Chef d'Etablissement
- Ø **Mme CAVILLA :** Directrice Adjointe
- Ø **Mme JOHNSON:** Adjointe en pastorale
- Ø **Mme JOURDAN:** Responsable pédagogique niveau 6^{ème}
- Ø **M. ETLICHER:** Conseiller Principal d'Education



Résultats de nos élèves au DNB et au PET (Parcours Cambridge)

DIPLÔME NATIONAL DU BREVET

99.25 % de réussite DNB Série Générale

100 % de réussite DNB Série Professionnelle (3 élèves)

Sur 141 élèves:

- 55 « Mention TB »
- 58 « Mentions B »
- 19 « Mention AB »
- 8 « Mention Passable »
- 1 Refusé

PET (Examen de Cambridge)

100 % de réussite





L'organisation de l'année de 6^{ème}

D'abord un fonctionnement
normal....



LES INCONTOURNABLES

- § Vérifier avec lui son cartable
- § L'aider à s'organiser (emploi du temps, corriger les cahiers, faire réciter, faire raconter...)
- § Une vérification systématique de toutes les pages de son cahier de correspondance.
- § Regarder avec lui les évaluations corrigées
- § Ne pas hésiter à prendre RDV avec les professeurs, le professeur principal, le responsable pédagogique si besoin....



Evaluation: Notes et Compétences

- Compétences disciplinaires et interdisciplinaires
- Dans un chapitre, le professeur choisit de travailler 1 ou plusieurs compétences avec les élèves
- En évaluation, les élèves seront évalués sur une ou toutes les compétences travaillées avec un niveau de maîtrise attribué: insuffisant, fragile, satisfaisant ou très satisfaisant
- DISSOCIER NOTES ET COMPETENCES



Le bulletin trimestriel

Par matière:

§ La moyenne de l'élève

§ Une appréciation

§ **Compétences évaluées durant le trimestre** avec un niveau de maîtrise attribué:

§ Insuffisant

§ Fragile

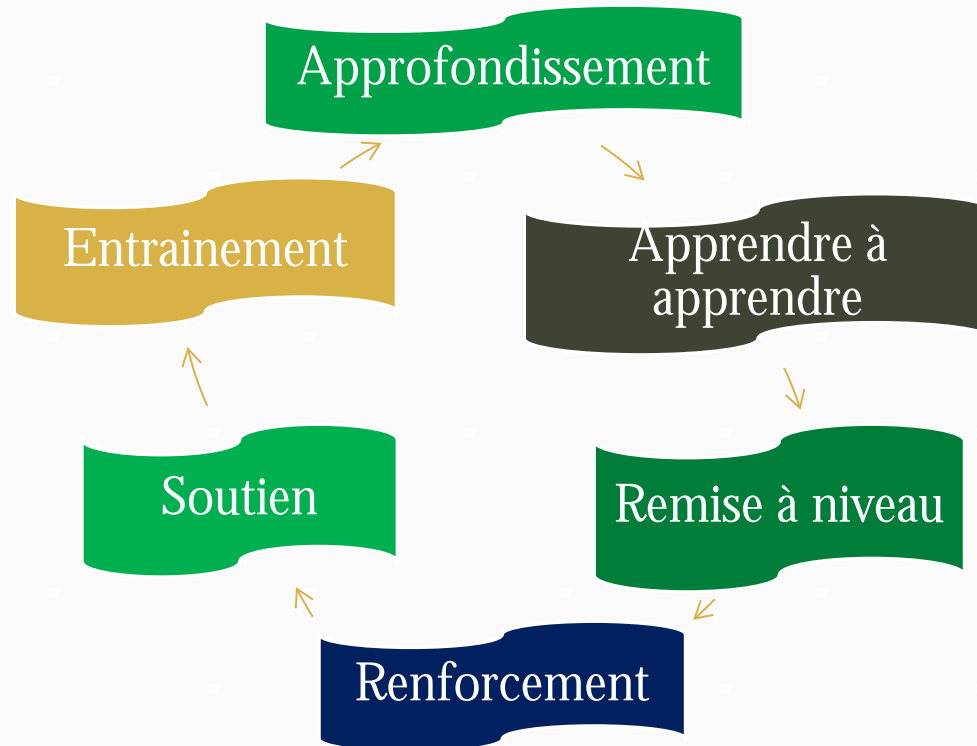
§ Satisfaisant

§ Très satisfaisant

§ **Appréciation générale du professeur principal**

Des temps d'Accompagnement Personnalisé

- Prise en compte des besoins de l'élève pour lui permettre de progresser





AP TOUS LES JEUDIS DE 10h35 à 11h30

L'AP fait partie intégrante de chaque discipline.

+ 1 heure supplémentaire durant laquelle toutes les classes sont alignées

Jusqu'aux vacances de la Toussaint: accompagnement méthodologique par classe

- Ø Apprendre à faire son cartable
- Ø Apprendre à lire un énoncé / une consigne
- Ø Apprendre à apprendre une leçon.....



AP TOUS LES JEUDIS de 10h35 à 11h30

Après les vacances de la Toussaint, les élèves sont répartis en groupes de besoins avec:

Ø 3 groupes de français (soutien, approfondissement, perfectionnement)

Ø 3 groupes de mathématiques

Ø 2 groupes d'anglais

AU TOTAL: 8 groupes de besoin

ROTATION à chaque trimestre en fonction de l'évolution des besoins des élèves



OBTENIR DE L'INFORMATION

- 1 code et identifiant parents + 1 code et identifiant élève
- Emploi du temps de l'année (pas d'ajout de modifications en cours d'année)
- Suivi des résultats par période
- Relevés des retards, des absences
- Cahier de texte de la classe
- Messagerie: envoi du bulletin mi trimestre et informations diverses (VIGILANCE)
- Pas de messagerie professeurs / parents activée (en temps classique)
- Informations concernant la comptabilité



Au quotidien



- Ø Le respect de soi-même, le respect des camarades, des adultes et des locaux;
- Ø Le respect des horaires
- Ø Le respect des règles :
 - Ø tenue vestimentaire,
 - Ø tenue en EPS,
 - Ø les téléphones portables: *« Eteints de 8h30 à 16h45 et rangés dans l'armoire prévue à cet effet au sein de la salle de classe. Tout élève qui ne respecterait pas cette règle se verra confisquer son téléphone pendant une semaine, accompagné d'une mise en garde écrite. Le téléphone sera remis au responsable légal de l'élève après rendez-vous avec le chef d'établissement ou la directrice adjointe. »*
 - Ø **le calendrier scolaire:** *« Le respect du calendrier scolaire constitue une obligation; ni départ en vacances anticipé ni retour différé. Par conséquent, les dates de vacances doivent être impérativement respectées, faute de quoi, la réinscription de l'élève en fin d'année scolaire pourra être remise en question. »*
+ les RDV médicaux en dehors du temps scolaire autant que possible
- Ø Le respect des sanctions



Les grandes dates de l'année

SEPTEMBRE

- **Lundi 7:** Début des études surveillées
- **Jeudi 10 (8h30):** Bénédiction de rentrée sur la cour (parents invités)
- **Mardi 15:** Remise des Ipads (classe numérique)

OCTOBRE

- **Mercredi 7:** Journée pédagogique (pas de cours pour les élèves)



Les grandes dates de l'année

NOVEMBRE

- **Mercredi 18:** Petit déjeuner offert pour les 6èmes animé par une nutritionniste (présence obligatoire des élèves à 8h00)

DECEMBRE

- **1^{ère} semaine:** Fin du 1^{er} trimestre et début des conseils de classe
- **Samedi 12:** Réunion parents / professeurs (8h30) avec remise du bulletin par les professeurs principaux et RDV avec 5 professeurs au choix / Marché de Noël / Forum du livre



Les grandes dates de l'année

JANVIER

Ø **Jeudi 14:** Soutenance orale de rapport de stage pour les élèves de 3^{ème} (15h-17h): **Appel à tous les parents volontaires pour être jury**



Appel aux parents volontaires pour présenter leur métier (« Métier du mois en 4^{ème} »); jeudi de 8h30 à 9h25 (1 fois par mois)



Les grandes dates de l'année

JANVIER

- **Dimanche 31 janvier au samedi 6 février:** Voyage à Valloire

MARS

- **SEMAINE DU 8 MARS :** Fin du 2^{ème} trimestre / Début des conseils de classe

MAI

- **Du mercredi 12 (après les cours) et dimanche 16:** Pont de l'Ascension
- **Lundi 24:** Pentecôte (FERIE)



Les grandes dates de l'année

JUIN

- **Mercredi 2:** Oraux d'EPI 3^{ème} / Pas de cours pour les 6^è / 5^è / 4^è
- **Semaine du 7:** Fin du 3^{ème} trimestre / Conseils de classe
- **Samedi 12:** Fête de l'Etablissement
- **Lundi 14 au samedi 19:** Voyage à Val Cenis

La fin des cours sera communiquée ultérieurement en fonction des dates du DNB



Journée de cohésion

Jeudi 15 avril 2021



Une journée au cirque VILLENEUVE LA GARENNE

Une JOURNÉE au
CIRQUE
Micheletty®
Une nouvelle façon d'aller au cirque !



Une journée au cirque !

§ D'authentiques chapiteaux



§ La matinée commence par une découverte des coulisses du cirque suivi d'un spectacle interactif.

§ A midi, déjeuner avec les artistes (apporter son pique-nique et son goûter)



§ L'après midi pour clore la journée en apothéose ; spectacle professionnel dans la tradition du cirque.

L'ETUDE DIRIGEE (lundi, mardi, jeudi, vendredi)



- Ø De 16h45 à 17h45
- Ø Messieurs Etlicher et Nougé
- Ø Début de l'étude: lundi 7 septembre
- Ø Si l'élève n'a pas de cours entre 15h50 et 16h45, permanence en attendant l'étude.



Notre Dame en scène....Ateliers Théâtre et Chorale avec Mme Jourdan

- Ø Théâtre et chorale: lundi ou jeudi de 13h00 à 13h50
- Ø Engagement sur l'année et participation au spectacle de fin d'année
- Ø Circulaire et inscription auprès de Mme Jourdan





Atelier Arts Plastiques

Tous les mercredis de 13h00 à 15h00



Ø Animé par Mme Jaegle et destiné à tous les élèves du collège

Ø Objectifs:

- Ø Découvrir et se perfectionner dans diverses techniques artistiques
- Ø Se cultiver en histoire de l'art

Ø Programme:

- Ø Dessin (volumes, ombres, proportions...), techniques artistiques (crayon, fusain, pastel...), sculpture
- Ø Elaboration et réalisation d'un projet personnalisé autour d'un thème au choix (3^{ème} trimestre)

Ø Début: Mercredi 9 septembre



L'atelier sophrologie

Animé par Mme Chénieux

« Avoir une meilleure estime de soi »

- Une séance découverte proposée dans chaque classe
- Un bulletin d'inscription



L'estime de soi est une fleur à
arroser
chaque jour



Le chemin du paradis ©

par un regard sur soi
positif et bienveillant

Merci de votre
attention !





Association Sportive Notre Dame

AS Basket ball (mercredi après-midi)



AS Badminton (mardi et mercredi)



Coupon à rendre au référent vie scolaire de son niveau

Rentrée 2020

- Q *Protocole sanitaire...assoupli*
- Q *Plan de continuité pédagogique à distance*

Le retour du protocole sanitaire mais assoupli

- 2 OBJECTIFS PRIORITAIRES:

- La protection des élèves et des personnels

- Education pour tous (accueillir tous les élèves et sur l'ensemble du temps scolaire)

Formation, Education, Communication

Les élèves:

- Ü Présentation du protocole sanitaire le jour de la rentrée
- Ü Les élèves sont autorisés à apporter leur propre gel hydro alcoolique

Les parents:

- Ü Version papier du protocole sanitaire dans l'enveloppe de rentrée
- Ü Sensibilisation des enfants sur la conduite à tenir pour respecter les gestes barrières, les règles d'hygiène et l'application permanente de ces règles (fourniture de mouchoirs en papier jetables, changement du masque toutes les 4h, utilisation des poubelles etc....)

Nous nous réservons le droit de ne plus accepter un élève durant un temps défini s'il ne respecte pas de manière volontaire les gestes barrières et le port obligatoire du masque de manière récurrente.

Appliquer les gestes barrières

Ces gestes doivent être appliqués partout et par tout le monde:

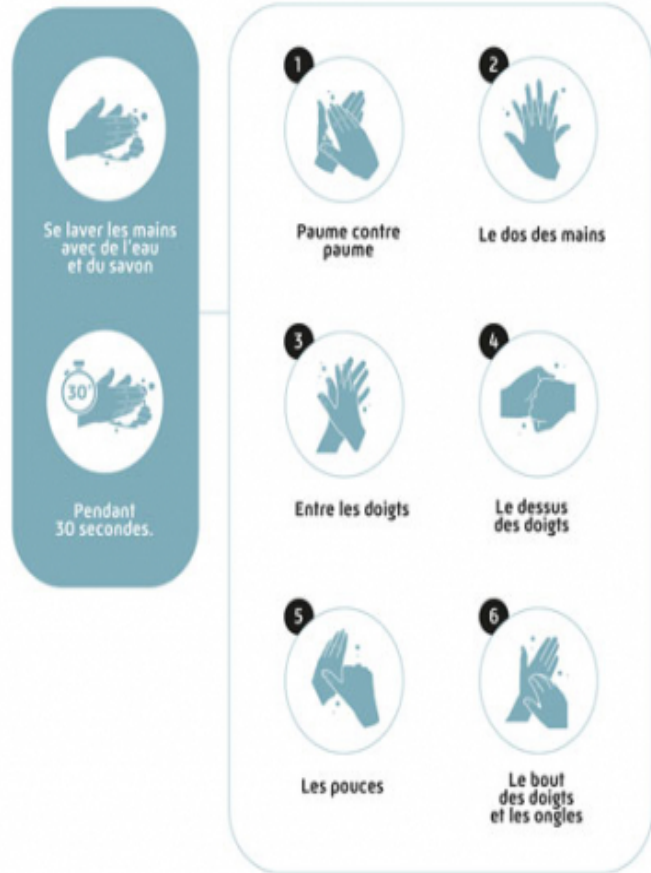


- Ü sur le trajet école / domicile
- Ü aux entrées et sorties du collège
- Ü sur le trottoir en attendant le ramassage scolaire ou ses parents
- Ü durant le temps scolaire.

A l'heure actuelle, ce sont les mesures individuelles les plus efficaces contre la propagation du virus.

Se laver les mains régulièrement

Comment bien
**se laver
les mains ?**



- A l'arrivée à l'école
- Avant de rentrer en classe
- Avant chaque repas
- Lors du passage aux toilettes
- Après s'être mouché, avoir toussé, avoir éternué
- Le soir en rentrant chez soi

8 lavabos supplémentaires en extérieur.

Bornes distributrices de gel hydro alcoolique et solutions dans toutes les salles de classe.



Û Port du masque obligatoire toute la journée dans les espaces clos comme dans les espaces extérieurs dès leur arrivée dans l'établissement.

Û Pas de masque en EPS

Û L'avis du médecin référent détermine les conditions du port du masque pour les élèves présentant des pathologies.



Ventilation des classes et des locaux

Ü Aération des locaux minimum toutes les 3h et la plus fréquente possible .

- Le matin, avant l'arrivée des élèves
- Pendant chaque récréation
- Durant les récréations et la pause déjeuner
- Le soir pendant le nettoyage des locaux.
- **Durée de 15 min minimum**
- **Un élève chargé d'ouvrir les fenêtres avant la récréation et pendant le déjeuner.**



Fin de la distanciation physique

« Dans les espaces clos (salles de classe, laboratoires, CDI, réfectoires, cantines, couloirs....), la distanciation physique n'est plus obligatoire lorsqu'elle n'est pas matériellement possible ou qu'elle ne permet pas d'accueillir la totalité des élèves ».

« Dans les espaces extérieurs, la distanciation physique ne s'applique pas. »

Fin de la limitation du brassage des élèves

La limitation du brassage entre groupes d'élèves (classes, groupes de classes ou niveaux) n'est plus obligatoire.

ENTREES / SORTIES

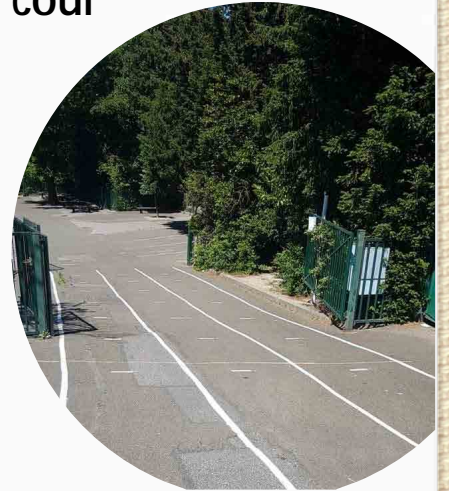
Attroupements et stationnements des élèves devant le portail interdit → entrée directe dans la cour

2 entrées séparées:

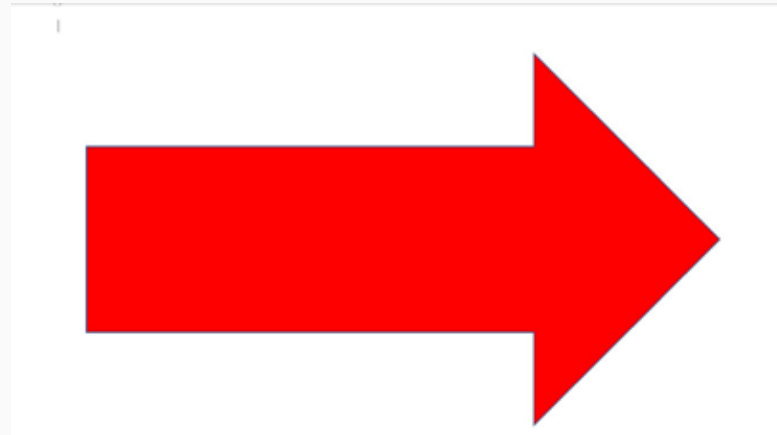
- Blanche de Castille pour les collégiens
- Enclos de l'Abbaye pour les primaires

Possibilité de sortie à 15h50 par l'enclos pour les collégiens

Seuls les élèves attendant leurs parents ou le ramassage scolaire peuvent rester sur le trottoir



Sens de circulation dans
chaque bâtiment



Règles en classe

- Gel hydro alcoolique en entrant et en sortant
- Portable rangé dans l'armoire désinfectée chaque soir
- Possibilité de matériel partagé



Au self

- Aération de la cantine
- Lavage des mains + bornes hydro alcoolique à l'entrée et sortie
- Installation à table entre élèves d'une même classe (limitation du brassage)
- Distance entre les tables
- Déplacements à limiter et toujours avec le masque
- Fin de la desserte chaude
- Nettoyage des tables après chaque service



Nettoyage et désinfection des locaux

- Û Nettoyage et désinfection des sanitaires plusieurs fois par jour (toilettes, lavabos, chasses d'eau, poignées et loquets de portes) ainsi que les mains courantes et les poignées de porte.
- Û Dans chaque classe, disposition de sprays désinfectants et du papier à usage unique à usage du professeur (nettoyage souris, clavier, bureau) et des élèves si besoin.
- Û Nettoyage approfondi et une désinfection des locaux (tables, sols, poignées de portes) réalisés par notre société de nettoyage, tous les soirs après le départ des élèves.

Suspicion de COVID

Ü « **Les parents s'engagent à ne pas mettre leur enfant à l'école** en cas de fièvre (38°C ou plus) ou en cas d'apparition de symptômes évoquant la COVID-19. Ils consultent leur médecin qui décidera de procéder à un test ou non. L'élève reviendra à l'école après avis favorable du médecin. »

Ü Les parents informent:

Ü **L'accueil de l'établissement de l'absence de leur enfant**

Ü **Le chef d'établissement par mail par le secrétariat: secretariat-college@notre-dame-poissy.fr**

MEMES REGLES POUR PROFESSEURS ET PERSONNELS NON ENSEIGNANTS

Une précision (communiquée récemment par les autorités)

- Un enfant dont l'un des membres du foyer (frère, sœur, parent) présente des symptômes mais qui lui-même ne présente pas de symptômes peut se rendre à l'école en attendant les résultats du test du membre de sa famille pour lequel il y a une suspicion de COVID. Si test positif du membre de la famille, l'élève devient « cas contact » et devra rester à la maison selon le délai prescrit par le médecin.

Cas confirmé

- « Les parents s'engagent à ne pas mettre leur enfant lorsqu'un membre du foyer a été testé positivement ou encore identifiés comme contact à risque selon le délai prescrit par le médecin».
- « Les élèves ayant été testés positivement au COVID ne doivent pas se rendre à l'école avant le délai défini par le médecin».
- Les parents informent par mail le secrétariat du collège.
- Le chef d'établissement informe les autres parents par ECOLE DIRECTE d'un cas positif et précise si leur enfant peut être personne contact à risque.
- Le chef d'établissement signale la situation aux autorités académiques et à l'ARS. Il fournit aux autorités sanitaires une liste des personnes contacts.
- Les autorités sanitaires évaluent précisément la situation.
- En fonction de la situation et d'une analyse partagée entre les autorités académiques, l'ARS et la préfecture, des mesures proportionnées seront prises: la décision de dépistage élargi de l'établissement, fermeture d'une classe, d'un niveau, du collège.....

DES DECISIONS PRISES AU PLUS PRES DU TERRAIN

Traverser Nous retrouver Espérer

« Ce qui fait l'homme c'est la reprise permanente des expériences qu'il a vécues...on vit en avant, on comprend en arrière ! Les évènements qui ont été vécus ne sont rien par eux-mêmes. Seule compte la manière dont nous les faisons nôtres en leur donnant un sens. L'homme qui ne revient pas sur ce qu'il a vécu en reste à la surface de lui-même... C'est quand on peut se dire soi-même ce que l'on a vécu que l'expérience est réellement intériorisée. Alors, elle est formatrice. Il convient donc de rendre le temps de cette relecture. La relecture est la condition de l'émerveillement.

Joseph Thomas s.j (1915-1992)

Une épreuve traversée: une opportunité....opportunités....

Ce que cette situation de crise nous a apporté de positif

- Ü Mise en évidence ou simple rappel de la place et du rôle fondamental de l'école
- Ü Révélation d'une incroyable capacité d'adaptation et de ressources insoupçonnées
- Ü Mise en place « au pied levée » de nouvelles modalités d'enseignement et d'apprentissage à distance avec une formidable accélération de l'usage des outils numériques pour toute la communauté.
- Ü Plus grande autonomie des élèves et des progrès
- Ü Mise en lumière du caractère indispensable du collectif et l'importance de la relation
- Ü Une mise en œuvre plus pragmatique de notre projet éducatif (vivre de façon plus incarnée encore nos valeurs): entraide, coopération, soutien mutuel → de nouvelles solidarités

La continuité pédagogique à distance

2 outils: Ecole Directe et Office 365

Ecole directe:

→ Leçons du jour, exercices du jour et devoirs à faire pour prochaine séance, messagerie (activée uniquement en cas de continuité pédagogique à distance).
ATTENTION MESSAGERIE: Les professeurs pourront ne pas répondre immédiatement aux mails envoyés dans la journée, tard le soir, ni le week end.

Office 365:

→ Messagerie, TEAMS, FORMS

Comment préparer nos élèves à la continuité pédagogique?

FORMATION et APPRENTISSAGE EN TECHNOLOGIE dès la 6^{ème}:

- En début d'année, code et identifiant Office 365 donnés par le professeur de technologie à tous les élèves
- Utilisation de la messagerie office 365 (avec test)
- Création de dossiers sur le Cloud de One Drive et rangement des documents (pour éviter les impressions)
- Rédaction d'un mail avec une pièce jointe (fond et forme)

SUR ECOLE DIRECTE:

- Mot de passe et identifiant différents parents / enfant (création d'1 compte spécial élève)
- En VDC: Présentation d'Ecole Directe aux élèves

EN AP:

- Entrainement avec les élèves pour utiliser TEAMS

Un protocole sur la continuité pédagogique à distance sera envoyé via Ecole Directe à toutes les familles d'ici la fin du mois de septembre

Les professeurs principaux expliqueront ce protocole à leurs élèves



Une année placée sous le thème pastoral

« Grandir en estime de soi »

« Tu as du prix à mes yeux, de la valeur et je t'aime » Isaie 43, 4a



Une année placée sous le thème pastoral « Grandir en estime de soi »

- Ø L'estime de soi est une attitude intérieure qui consiste à se dire qu'on a de la valeur, qu'on est unique et important. C'est se respecter, se connaître, être honnête avec soi-même et s'aimer comme on est avec ses qualités, ses défauts, sa vulnérabilité, ses difficultés en donnant toujours le meilleur de soi-même pour progresser.
- Ø L'estime de soi: Innée ou acquis?
- Ø « Je te bénis, mon Créateur, pour la merveille que je suis », Sainte Claire
- Ø Sainte Claire ne se comparait pas aux autres, ne remerciait pas d'avoir été faite meilleure que les autres mais telle qu'elle était.
- Ø L'estime de soi permet de prendre la main sur sa vie et de faire sa part.



Une année placée sous le thème pastoral « Grandir en estime de soi »

- « S'estimer revient à être accompagné en permanence par son meilleur ami, quelqu'un qui nous aime inconditionnellement » Père Jean Monbourquette
- S'aimer pour être harmonie avec les autres: « Aimer son prochain comme soi-même »
- Facteur essentiel d'apprentissage, de motivation et de confiance
- Base fondamentale pour bien vivre avec soi-même, avec les autres, s'épanouir et réussir sa vie.
- L'estime de soi...le plus grand des cadeaux

Parcours Aumônerie 6^e / 5^e

L'Evangile selon St Jean

« Mon Seigneur et mon Dieu »





LA PASTORALE

au cœur de l'établissement

Réunion de parents aumônerie: Mardi 22 septembre (20h30)

Rencontres Aumônerie 6è / 5è:

- Samedi 10 octobre
- Samedi 21 novembre
- Samedi 9 janvier
- Samedi 23 janvier
- Samedi 6 février
- Samedi 6 mars
- Samedi 10 avril

Samedi 8 mai: Pèlerinage à Lisieux

- Samedi 12 juin



Parcours Culture Religieuse

Pour tous les élèves de 6^{ème}

Découverte des trois grandes religions monothéistes

« S'accepter différent et s'aimer complémentaire »



- Le Judaïsme
- Le Christianisme
- L'Islam

**1 fois tous les 15 jours (dans l'emploi du temps)
avec M. D'ALMEIDA**

**C'EST
PAS
SORCIER**



Des temps Forts pour tous

- Ø **Jeudi 10 septembre:** Bénédiction de rentrée (8h30)
- Ø **Vendredi 10 décembre:** journée pastorale du « don de soi »
- Ø **Jeudi 7 janvier:** Célébration de l'Epiphanie (8h30)
- Ø **Vendredi 2 avril:** Bol de riz
- Ø **Samedi 12 juin:** Messe de fin d'année et fête de l'Institution



Messe

- **Tous les mardis de 8h00 à 8h30 célébrée en la chapelle de l'Institution par le Père Guillaume Dupont pour les élèves, les professeurs, les personnels**
- **Début: Mardi 22 septembre**



Point pratique....

Les horaires des circuits spéciaux scolaires sont disponibles sur le site de Transdev:

www.malignescolaire-transdev.com

Pas de stationnement moyenne ou longue durée sur les arrêts minute

Ne pas stationner sur les places « handicapés »



Appel à des volontaires pour être parents correspondants de la classe

- Ø Assure la liaison entre les familles de la classe et l'équipe pédagogique, éducative et de direction
- Ø Contribue à instaurer un climat de bonne communication, de confiance et de dialogue entre les familles et l'établissement
- Ø Réalise la synthèse des questionnaires parents à la veille du conseil de classe
- Ø Participation au conseil de classe
- Ø Réalise à l'issue du conseil de classe une synthèse matière par matière uniquement sur l'ambiance et le travail en classe à destination des parents de la classe



Merci pour votre attention et bonne année scolaire placée sous le signe de la croissance en estime de soi

Suite de la réunion avec les professeurs:

- Ø 6^{ème} Berlin: Mme GABRIELS**
- Ø 6^{ème} Rome: Mme CHESNEY**
- Ø 6^{ème} Luxembourg: Mme PAZAT**
- Ø 6^{ème} Paris: Mme JOURDAN**
- Ø 6^{ème} Prague: Mme CROCHET FOIRIEN**

